



**Střední zdravotnická škola a Vyšší odborná škola zdravotnická,
Liberec, Kostelní 9, příspěvková organizace**

Kostelní 8/9, 460 01 Liberec II – Nové Město

Školní vzdělávací program **pro domov mládeže**

č. j. 1/DM/2023

Školské radě na vědomí dne

01. 09. 2023



Tel.: +420 482 710 016, +420 725 349 557 IČO: 00673731
<http://www.libereckazdravka.cz> email: info@szs-lib.cz





Obsah:

1. Základní identifikační údaje zařízení
2. Charakteristika Domova mládeže (dále jen DM)
3. Organizační schéma školy/DM
4. Výchovně – vzdělávací cíle a rozvíjené kompetence
5. Formy a obsah výchovné činnosti
6. Časový plán
7. Podmínky umístění a ukončování umístění žáků a studentů v DM
8. Ubytování žáků a studentů
9. Spolupráce s rodiči, školami a ubytovanými
10. Materiální podmínky
11. Personální podmínky
12. Ekonomické podmínky
13. Podmínky bezpečnosti a ochrany zdraví
14. Autoevaluace
15. Minimální preventivní program DM – samostatná příloha



1. Základní identifikační údaje zařízení

Název: Střední zdravotnická škola a Vyšší odborná škola zdravotnická, Liberec, Kostelní 9, p. o.

Ředitelka: Mgr. Jana Urbanová, MBA
Telefon: +420 488 880 142
E-mail: jurbanova@szs-lib.cz
IČ: 00 673 731
Bankovní spojení: 1388110410 / 2700
Webové stránky: www.libereckazdravka.cz

DOMOV MLÁDEŽE

Provozovatel: Střední zdravotnická škola a Vyšší odborná škola zdravotnická, Liberec, Kostelní 9, p. o.

Odpovědná osoba: Lenka Michálková
Kontakt: lmichalkova@szs-lib.cz
+420 605 266 168

Č. účtu: 1388110429 / 2700

Areály:	Domov mládeže Jungmannova 524/10 460 01 Liberec II	Domov mládeže Zeyerova 33 460 01 Liberec
----------------	--	--

Telefon:	488 880 394 725 347 577	778 975 936
-----------------	----------------------------	-------------

Hlavní vychovatelka pro oba DM Mgr. Tereza Šolcová
E-mail: tsolcova@szs-lib.cz
Telefon: 773 747 570

Vedoucí vychovatelka DMJ: Hana Hozáková
E-mail: hhozakova@szs-lib.cz
Telefon: 777 499 063

Údaje o kapacitě DM:	180 lůžek (ubytování)	215 lůžek (ubytování)
Údaje o kapacitě ŠJ:	max 850 strážníků	max 650 strážníků





2. Charakteristika DM

Domovy mládeže v areálech Jungmannova a Zeyerova jsou od ledna 2023 součástí Střední zdravotnické školy a Vyšší odborné školy zdravotnické, Liberec, Kostelní 9, p. o. (dále jen SZŠ a VOŠZ). Vzhledem k tomu, že DM disponují vlastními jídelnami a rozsáhlým venkovním areálem, může nyní škola zájemcům kromě vzdělávání nabídnout i ubytovací služby, kvalitní stravování, sportovní, kulturní a společenské vyžití.

Ve své činnosti se zařízení řídí zákonem č. 561/2004 Sb., zákonem č. 563/2004 Sb., vyhláškou MŠMT č. 108/2005 Sb., předpisy s výše uvedenými normami souvisejícími a obecně závaznými právními předpisy v platném znění. Do domova **mládeže** se přijímají žáci ve věku **15 let** až 21 let (pro studenty VOŠ i starším), kterým je toto školské zařízení určeno.

DM zajišťuje výchovně vzdělávací činnosti navazující na výchovně vzdělávací činnosti škol, je provozován jako ubytovací zařízení s celodenním stravováním ubytovaných žáků/studentů (dále jen Ž/S) i zaměstnanců. DM je členem Asociace domovů mládeže a internátů ČR, zapsaný spolek se sídlem Vocelova 1469/5, 500 02 Hradec Králové.

Domov mládeže při SZŠ a VOŠZ poskytuje ubytování žákům středních a studentům vyšších odborných škol působících v Libereckém kraji, především v Liberci. Např.:

Doctrina – Podještědské gymnázium

Gymnázium a Střední odborná škola pedagogická

Gymnázium F. X. Šaldy

Obchodní akademie a Jazyková škola

Střední průmyslová škola stavební

Střední průmyslová škola a Vyšší odborná škola Liberec

Střední škola a Mateřská škola Na Bojišti

Střední škola gastronomie a služeb

Střední škola právní – Právní akademie

Střední škola strojní, stavební a dopravní

Střední umělecká škola v Liberci s. r. o.

Střední zdravotnická škola a Vyšší odborná škola zdravotnická Liberec

Střední škola Kateřinky – Liberec, s. r. o. (SŠ)

Střední škola designu interiéru Kateřinky – Liberec, s. r. o. (SŠDI)

Střední škola oděvního designu Kateřinky – Liberec, s. r. o. (SŠOD).



**Střední zdravotnická škola a Vyšší odborná škola zdravotnická,
Liberec, Kostelní 9, příspěvková organizace**

Kostelní 8/9, 460 01 Liberec II – Nové Město

V rámci doplňkové činnosti poskytuje DM v době, kdy neprobíhá výuka, ubytovací služby veřejnosti.

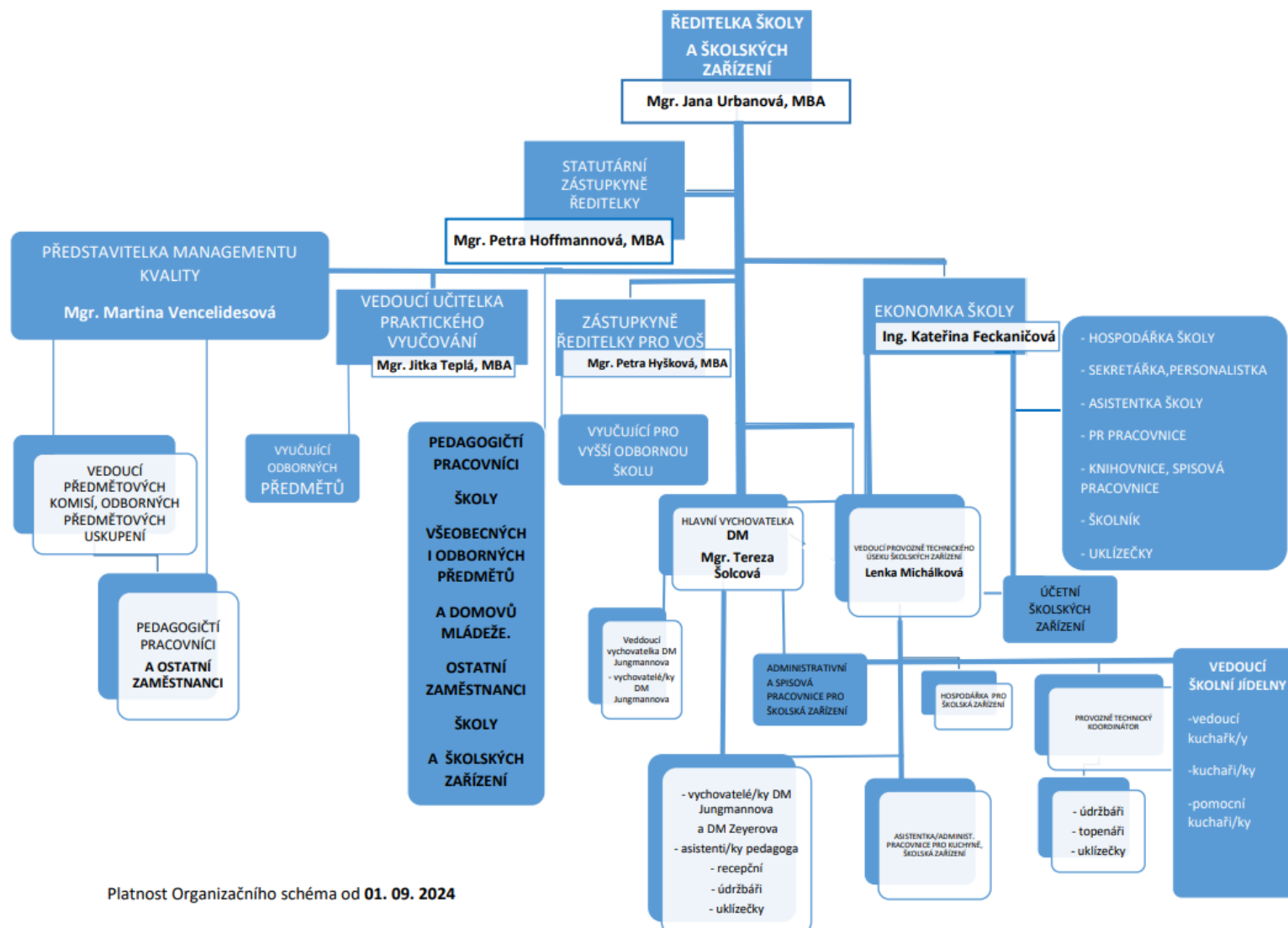
Zařízení vede níže uvedenou pedagogickou dokumentaci:

- přihlášky k ubytování v DM a související dokumenty
- osobní spisy žáků a studentů (dále jen Ž/S)
- deníky výchovných skupin
- denní záznamy
- deníky zájmové činnosti
- ŠVP pro DM
- roční/měsíční/týdenní plány práce.





3. Organizační schéma školy/DM



Platnost Organizačního schéma od 01. 09. 2024





4. Výchovně – vzdělávací cíle a rozvíjené kompetence

Cíle pedagogického působení DM reflektují obecné cíle vzdělávání stanovené § 2 odst. 2. zákona č. 561/2004 Sb., o předškolním, základním, středním, vyšším odborném a jiném vzdělávání (školský zákon) v platném znění. Jedná se o výchovu a vzdělávání neformálního a informativního charakteru navazující v době mimo vyučování na výchovně – vzdělávací činnost školy. Prvořadým úkolem DM je zabezpečit všem žákům/studentům odpovídající studijní, ubytovací a stravovací podmínky. Tzn. vytvořit jim co nejvhodnější zázemí pro studium a citlivým pedagogickým působením je vést ke smysluplnému trávení volného času.

Cíle výchovné práce v DM:

- všestranný osobnostní rozvoj žáků a studentů
- rozvíjení procesů učení a poznání
- podpora interiorizace hodnot demokratické společnosti
- rozvoj Ž/S osobní samostatnosti a schopnosti projevat se jako zralá osobnost
- osvojení si a uplatňování znalostí o životním prostředí, jeho ochraně, o bezpečnosti a ochraně zdraví
- rozvoj dovedností k nalézání námětů k smysluplnému využívání volného času

DM usiluje o to, aby ubytovaní v průběhu svého pobytu v DM získali a rozvíjeli níže uvedené kompetence, tj. souhrny znalostí, schopností a praktických dovedností a s nimi souvisejících postojů a hodnotových orientací:

1. Kompetence k učení
2. Kompetence k řešení problémů
3. Komunikativní kompetence
4. Sociální a interpersonální kompetence
5. Občanské, činnosti a pracovní kompetence
6. Kompetence k trávení volného času.



ad 1. Kompetence k učení:

Žák/student je schopen:

- organizovat a korigovat vlastní učení, rozvrhnout si čas určený přípravě na vyučování
- realisticky zhodnotit své schopnosti, znalosti, dovednosti
- využít potenciálu svých schopností
- motivovat se k dalšímu učení, (sebe)vzdělávání a pozitivně hodnotit přínos učení
- kriticky přistupovat k různým zdrojům informací
- prakticky využít získané informace
- přijmout ocenění, radu i kritiku své práce.

ad 2. Kompetence k řešení problémů:

Žák/student:

- dokáže předcházet vzniku problémů, identifikovat možná rizika a jejich důsledky
- rozpozná existující problém, dokáže se k němu postavit čelem, analyzovat jeho podstatu, příčiny a nalézat různé cesty k řešení
- umí si ze vzniklé situace vzít ponaučení
- dokáže odlišit podstatné od nedůležitého
- je schopen vyhledat podporu při řešení problému.

ad 3. Komunikativní kompetence:

Žák/student:

- se umí vyjadřovat kultivovaně, jednoznačně a srozumitelně, a to jak v mluveném, tak psaném projevu
- dokáže přizpůsobit úroveň komunikace daným podmínkám (formálnosti situace, věku či vzdělání komunikujících apod.)
- efektivně a adekvátně situaci využívá dostupných prostředků komunikace
- přiměřeným způsobem reguluje nevhodné neverbální složky komunikace
- rozumí sdělením různého typu v různých komunikačních situacích, správně je interpretuje
- je schopen věcné argumentace
- dokáže asertivně sdělit své názory, přání, požadavky a postoje



- vhodným způsobem veřejně prezentuje sám sebe či svou práci před (ne)známými posluchači
- aktivně naslouchá komunikačnímu partnerovi.

ad 4. Sociální a interpersonální kompetence:

Žák/student:

- adekvátně posuzuje své fyzické a duševní možnosti, je schopen sebereflexe
- stanovuje si cíle a priority s ohledem na své schopnosti, zájmy i aktuální podmínky
- adaptuje se na měnící se životní/pracovní podmínky, podle svých schopností a možností je aktivně a tvořivě ovlivňuje
- odhaduje důsledky vlastního jednání a chování v nejrůznějších situacích
- koriguje své jednání a chování s ohledem na platné společenské normy
- organizuje společné aktivity, je schopen kooperace, přijímá odpovědnost za své činy
- dokáže přispívat k vytváření hodnotných mezilidských vztahů založených na vzájemné úctě, toleranci a empatii
- projevuje zodpovědný přístup ke svému zdraví a ke zdraví druhých
- rozhoduje se samostatně, odolává společenským a mediálním tlakům

ad 5. Občanské, činnostní a pracovní kompetence:

Žák/student:

- přistupuje zodpovědně a tvořivě k plnění povinností a úkolů
- je tolerantní, vstřícný, otevřený, ale i kritický k názorům druhých, chápe jejich potřeby a postoje, respektuje různorodost hodnot člověka
- hájí svá práva i práva jiných, vystupuje proti jejich potlačování
- vnímá, přijímá, vytváří a rozvíjí etické, kulturní a duchovní hodnoty, které nespočívají pouze v materiálním uspokojování lidských potřeb
- rozhoduje se tak, aby svým chováním a jednáním neohrožoval a nepoškozoval sebe ani ostatní, v krizových situacích se snaží zachovat klid a poskytnout pomoc
- chrání přírodu, životní prostředí a hodnoty vytvořené člověkem
- aktivně se zajímá o společenské dění (v DM, ve městě, v ČR, ve světě).



ad 6. Kompetence k trávení volného času:

Žák/student:

- účelně tráví volný čas, reguluje dobu strávenou na internetu a sociálních sítích
- orientuje se v možnostech trávení volného času v DM i mimo něj
- vybírá si zájmové činnosti podle svých dispozic
- rozvíjí schopnost aktivního trávení volného času jako kompenzaci stresových situací nebo jednostranné zátěže ze školního vyučování
- dokáže odmítnout nevhodné nabídky na trávení volného času
- přichází s návrhy volnočasových aktivit, případně je i sám organizuje.

5. Formy a obsah výchovné činnosti

Činnosti DM lze podle obsahu rozdělit do několika okruhů:

- **vzdělávání a rozvoj osobnosti:** besedy, vědomostní hry, návštěvy knihovny...
- **kultura:** hudební kroužek, keramika, návštěva divadla/galerie, adventní setkání...
- **sport:** posilovna, tanec, florbal, plavání, jóga...
- **obecně prospěšné činnosti:** úklid či výzdoba prostoru skupiny/DM, úprava areálu (hrabání listí na zahradě, zametání apod.)..
- **organizační záležitosti:** skup. schůzky, setkání domovní rady, seznámení s Vnitřním řádem DM, nácviky evakuace...
- **režimové aktivity** - příprava na vyučování, osobní hygiena, úklid pokoje...

Činnosti probíhající v DM mají různou formu (skup. schůzky, besedy, individuální pohovory, kolektivní hry, průběžné neformální působení vychovatele...) a různou míru periodicity (pravidelné/ nepravidelné). Aktivity **pravidelné** jsou buď pevně spjaty s režimem DM (např. skupinové schůzky, týdenní úklid), nebo mají v rámci fungování zařízení již určitou tradici (plavání, návštěvy tělocvičen). **Příležitostně** probíhají obvykle jednorázové volnočasové akce organizované jednotlivými vychovateli (návštěvy galerie, výroba sezónních dekorací, sportovní turnaje, návštěvy divadla atd.) nebo akce realizované z iniciativy samotných studentů (jednorázové úpravy prostor DM, hudební vystoupení, rozlučková setkání). **Spontánně** - "mimo plán" - realizované aktivity, vycházejí obvykle z momentálního zájmu či potřeby Ž/S.



Oba domovy mládeže si zakládají na pestré nabídce volnočasových aktivit, jež – kromě možnosti smysluplného trávení času – podporují všestranný rozvoj osobnosti, (schopnosti, dovednosti, talent), upevňují sociální vztahy, poskytují materiální zázemí pro seberealizaci, kompenzují jednostrannou zátěž, zajišťují duševní hygienu.

Pravidelné volnočasové aktivity v DM

- fungují striktně na principu dobrovolnosti
- jsou určeny všem zájemcům napříč skupinami, bez ohledu na jejich předchozí znalosti a zkušenosti
- podporují rozvoj osobnosti, sociální fungování, slouží jako prostředek prevence rizikového chování
- jsou uvedené v měsíčních a týdenních plánech, v deníku výchovné skupiny, denním záznamu, v deníku zájmové činnosti, případně z jejich realizace existuje fotodokumentace
- probíhají za přítomnosti vychovatele, který příslušnou aktivitu garantuje a Ž/S vhodným způsobem motivuje, koriguje, hodnotí
- v závěrečné hodnotící zprávě jsou uvedeny poznatky z práce se Ž/S i požadavky na zlepšení činnosti v dané oblasti.

Hudební kroužek „Muzikus“ (DM Zeyerova)

Jedná se o aktivitu, která rozvíjí hudební vnímání a cítění, má pozitivní vliv na kognitivní funkce, podporuje tvůrčí potenciál, směřuje k chápání hudby jako specifické formy komunikace, seznamuje se spektrem hudebních stylů a žánrů současnosti, pozitivně ovlivňuje studijní výsledky, přináší odpočinek, relaxaci.

Náplní je **skupinové hudební tvoření** (prožitkové bubnování na djembe, zkoušky hudební skupiny, společné neformální muzicírování s klavírem, kytarou, flétnou a zpěv písní dle zájmu), **individuální hra** (na bubny, klavír, kytaru, flétnu; pomoc Ž/S, kteří se učí hrát na hudební nástroj sami nebo v rámci studia na SŠ či v ZUŠ) s prvky **muzikoterapie**.

Hudební tvoření zahrnuje instrumentální, vokální, hudebně pohybové a poslechové činnosti: *Bubnování* – podporuje uvolnění, sebevyjádření, procvičuje jemnou, hrubou motoriku, souhru, propojení pravé a levé hemisféry, je pomocníkem při specifických poruchách učení; *body*



Střední zdravotnická škola a Vyšší odborná škola zdravotnická, Liberec, Kostelní 9, příspěvková organizace

Kostelní 8/9, 460 01 Liberec II – Nové Město

drumming – využívá vlastní tělo jako hudební nástroj, rozvíjí rytmické cítění, koordinaci celého těla, paměť, koncentraci, hudební vnímání, posiluje svaly celého těla; *hudební improvizace* – poskytuje pocit úspěchu z vlastní tvořivosti; *muzikoterapie* – harmonizuje tělo i mysl; *hra na hudební nástroje* – přináší zdokonalování techniky hry; *hra na etnické hudební nástroje* (bubny djembe, bubny šamanské, balafon, perkuse ...); *zpěv* – vyvolává radost, pozitivně ovlivňuje psychiku, společný zpěv dává pocit sounáležitosti; *pohyb, tanec, hudební hry* – přinášejí zábavu, odstraňují trému; *ticho* – vnáší klid, má pozitivní vliv na organismus. Setkání kroužku probíhá ve vhodných místnostech DMZ (kaple, studovny) i ve venkovním areálu, a to přibližně 1x týdně.

„Muzikus“ v průběhu setkání, zkoušek, workshopů reflektuje mj. roční období, významné svátky, nápady a zájmy Ž/S DM, které mohou přicházet spontánně během školního roku. Pod záštitou kroužku mohou být pořádány také různé příležitostné akce – *Malování s hudbou* propojující umělecké techniky, *besedy*, návštěva/uspořádání *koncertu aj.*

Výtvarná dílna (DM Zeyerova)

Zájmová činnost (dále jen ZČ) zahrnuje seznámení Ž/S s výtvarnými technikami, motivuje žáky k tvořivosti, rozvíjení kreativity a manuální zručnosti.

ZČ podporuje jak individuální, tak skupinové aktivity. Výtvarné potřeby a malířské stojany jsou k dispozici po domluvě s vedoucím ZČ, který Ž/S metodicky doprovází, radí jim.

Individuální aktivity – zejména pro žáky uměleckých škol – jsou podporovány formou konzultací, půjčování výtvarných potřeb, pohovorů motivujících k dokončování školních prací nebo jiných projektů.

Skupinové aktivity – na nástěnkách v DM jsou zveřejněna témata „Měsíční výzvy“. Ve skupině Ž/S tvoří obvykle 1x týdně na studovně, v kapli nebo v plenéru. Výzvy obsahují motivační úvod, metodiku, informace o použité technice a pomůckách. Témata skupinových prací buď navazují na svátky a roční období (Halloween, Vánoce, Velikonoce – dekorace, zdobení perníčků, objekty v krajině aj.), nebo si je žáci vybírají sami.

Výtvarná dílna propojuje své působení s dalšími zájmovými aktivitami, např. prostřednictvím výtvarných návrhů využitelných pro keramickou dílnu či zahradu DM, účasti na „Malování s hudbou“, návštěvami výstav a ateliérů výtvarníků.

Hodnocení probíhá formou diskuse s Ž/S. Hotové práce mohou být vystaveny v areálu DM.





Keramická dílna (DM Zeyerova)

Aktivita v keramické dílně rozvíjí smyslové vnímání, zručnost, myšlení, koncentraci, pracovní dovednosti a kreativitu jednotlivců. Práce s hlínou vybízí k vlastní tvořivosti s přihlédnutím k technickým možnostem vybavení dílny v DM.

Zásadní podmínkou zahájení práce v keramické dílně je řádné poučení Ž/S týkající se BOZ. Bezpečnostní a protipožární zásady obsahuje řád keramické dílny.

Ž/S si osvojují řemeslné techniky výroby keramiky – modelování, odlévání z forem, základy točení na kruhu, dekorování engobami, glazurami.

Doporučovaná témata (výrobky) bývají každý měsíc zveřejněna na nástěnkách, a to včetně informací o pracovním postupu, časové i technické náročnosti. Zkušeným Ž/S je umožněno zhotovit si po předchozí konzultaci výrobky dle vlastních návrhů.

Vedoucí ZČ Ž/S vždy během práce metodicky doprovází, radí jim a v případě nedodržení doporučených technologických postupů upozorňuje na možná rizika znehodnocení vznikajícího výrobku.

Zájmová činnost je realizována formou pracovních bloků v malých, max. tříčlenných, skupinách. S ohledem na kapacitu dílny je nutné, aby si žáci předem rezervovali dílnu. Ke zhotovení jednoduchého výrobku obvykle potřebují 1 – 2 hodiny během 3 pracovních dnů. Je kladen důraz na dodržování technologického postupu při práci s keramickou hlínou.

“Velká” posilovna (DM Zeyerova)

Velká posilovna v suterénu DM je Ž/S přístupná vždy v odpoledních hodinách, obvykle v době 16:00 - 21:00. Nezbytnou podmínkou otevření posilovny je účast minimálně 2 žáků/studentů a přítomnosti kvalifikovaného pedagogického dohledu.

Cílem zájmové činnosti je získání kladného vztahu k pohybovým činnostem, které jsou nezbytnou součástí zdravého životního stylu. V průběhu návštěv posilovny Ž/S pochopí význam pohybu pro zdraví, zorientuje se v základních anatomických pojmech, seznámí se s prostředky ke zvyšování síly, rychlosti, vytrvalosti, obratnosti, pohyblivosti, osvojí si teoretické zásady kondičního posilování, zvládne teoreticky i prakticky techniky protahovacích i posilovacích cviků. S ohledem na individuální potřeby dokáže sestavit jednotlivou



tréninkovou jednotku i komplexní tréninkový plán, přičemž respektuje hranice vlastních fyzických možností.

Formy práce: pohybové testy, měření výkonů, využití běhacího pásu ke zvyšování fyzické kondice, metodické vedení při provádění jednotlivých posilovacích/protahovacích cviků a při sestavování tréninkových plánů, prezentace grafických materiálů znázorňujících zapojení jednotlivých svalů při provádění konkrétních cviků.

Posilovnu mohou navštěvovat všichni zájemci z řad ubytovaných, ale pouze po absolvování vstupního poučení o BOZ platného po dobu jednoho pololetí.

Všechny 3 místnosti posilovny jsou velice dobře vybaveny. Cvičící mají k dispozici klasické posilovací stroje různého typu i nakládací činky. Na vyžádání lze poskytnout cvičební pomůcky (zpevňující pásy, posilovací gumy, švihadla).

“Malá” posilovna (DM Zeyerova)

Posilovna určená zájemcům o individuální cvičení je přístupná denně, lze ji navštívit vždy po předchozí rezervaci v době od 14:00 do 21:00 hod.

Cílem je získání kladného vztahu ke zdravému životnímu stylu. Prostor je primárně určený k provozování aerobních aktivit jedinců, kteří nechtějí či nemohou cvičit formou silových tréninků. Dívčí posilovnu lze využít k individuálně či ve dvojici provozovaným činnostem jako pilates, jóga, cvičení na bosu, posilování s medicinbalem, kondiční posilování, posilování s gumou, aerobic dle TV. K dispozici je také veslovací trenažér, eliptický trenažér a rotoped. Využívané formy práce: individuální ukázky a korekce provedení jednotlivých cvičení, instruktážní příklady cvičení, videonávody.

Posilovna (DM Jungmannova)

Posilovna v DMJ je Ž/S k dispozici minimálně 2x týdně. Prostor je rozdělen na tři sekce: sály pro silový trénink, cardio zónu a část určenou k posilování s vahou vlastního těla.

Návštěvy posilovny nabízí nejen smysluplný způsob trávení volného času a příležitost zařadit do života pravidelnou zdraví prospěšnou aktivitu, ale rozvíjí také sociální kompetence. Posilovnu využívají zkušení sportovci i úplní začátečníci, chlapci i dívky, a to napříč všemi skupinami. Ž/S se tu učí vzájemnému respektu, dokážou si poradit či vypomoci. Cvičícím je plně k dispozici kvalifikovaný pedagogický dohled.





Střední zdravotnická škola a Vyšší odborná škola zdravotnická, Liberec, Kostelní 9, příspěvková organizace

Kostelní 8/9, 460 01 Liberec II – Nové Město

S naprostými začátečníky vychovatelka cvičí, vše jim podrobně vysvětluje a ukazuje. Zájemcům může být vytvořen osobní tréninkový plán. Všichni Ž/S jsou povinně poučeni o bezpečném používání veškerého zařízení posilovny.

Plavání (DM Zeyerova, Jungmannova)

Ž/S mají možnost navštívit 2x týdně - ve středu a ve čtvrtek, v době 19:00 – 20:00 hod. - zdarma liberecký bazén. (Po dobu rekonstrukce bazénu bude aktivita pozastavena).

Cílem návštěv je získat pozitivní vztah k aktivním formám odpočinku, případně zlepšit stav pohybového a dýchacího aparátu či zdokonalit plavecké dovednosti. Ve středu si mohou zájemci pod dohledem procvičit správné dýchání, správné provedení skoku do vody i techniku nejoblíbenějších plaveckých stylů (prsa, znak, kraul). V rámci návštěvy bazénu lze absolvovat relaxační a rehabilitační cvičení ve vodě, podniknout zdravotní procházky po Kneippově chodníku, uvolnit přetěžované svaly ve vířivce, posílit imunitní systém pobytem v parní komoře.

Formy práce s Ž/S: individuální ukázka a nácvik plaveckých stylů v bazénu i mimo něj, kondiční plavání v 25m bazénu, ukázka obrátek k jednotlivým stylům, praktický nácvik skoků do vody z okraje bazénu či ze startovních bloků, individuální aktivity dle zájmu Ž/S.

Basketbal, florbal, futsal - sálová kopaná, volejbal (DM Zeyerova, Jungmannova)

Zájmová činnost poskytuje Ž/S možnost aktivního, zdravého a sociálně prospěšného trávení volného času. Vzhledem k faktu, že si DM pronajímá tělocvičny pouze na 2 hodiny 2x týdně, není vhodné vést kroužky klasickým tréninkovým způsobem. Vše je zaměřeno na nejzábavnější část sportu, tedy na hru samotnou. Ž/S jsou samozřejmě poučeni o BOZ, seznámeni s prostorem, organizací zájmové aktivity a se základními pravidly hry. Nedílnou součástí každé dvouhodinovky musí být rozehrání a rozcvičení. Je zde i prostor pro ukázku a nácvik základních i pokročilejších technických i taktických dovedností. Vše v duchu hesla „sport pro radost“ - s úsměvem, úctou, tolerancí a hlavně fair play.

Kroužky probíhají od začátku října do konce května a navštěvují je chlapeci i dívky z obou domovů mládeže. Mimo pravidelný rozvrh se mohou konat domovní turnaje, případně i přátelská utkání s jinými DM.





Kulturně literární kroužek (DM Jungmannova)

Činnost kulturně literárního kroužku (dále jen KLK) zahrnuje aktivity týkající se kultury i rozvoj čtenářské gramotnosti. Zájemci z KLK pravidelně navštěvují divadelní představení a výchovně vzdělávací zájezdy či tematické workshopy reflektující ŠVP i požadavky samotných žáků. V rámci čtení s porozuměním se Ž/S učí postihnout myšlenky autora a pochopit obsah čteného textu. Zvolené texty jsou zajímavé, respektují jazykovou i intelektuální úroveň žáků a lze je využít i v rámci školní výuky. Při práci využívá lektor různé metody kritického myšlení (např. INSERT, Čtyřlístek) vedoucí Ž/S k rozvoji slovní zásoby, myšlení, k uplatnění vlastních názorů a aktivitě v diskuzích. V rámci KLK pořádá vedoucí zájmové činnosti 1x měsíčně dvouhodinové dílny čtení, kde si žáci nejprve podle předem daných pravidel zvolí knihu a následně sdílejí poznatky či dojmy z přečteného s ostatními. Cílem čtenářských dílen je podpořit zájem o četbu tak, aby se stala neodmyslitelnou součástí života. Čtenářská gramotnost zvyšuje šance na lepší uplatnění na trhu práce i ve společnosti obecně.

Výtvarný a rukodělný kroužek (DM Jungmannova – DMJ)

Výtvarný a rukodělný kroužek probíhá minimálně 2x do měsíčně. Témata tvoření navazují na roční období a svátky (Halloween, Vánoce, sv. Valentýn, Velikonoce, Den matek – dlabání dýní, výroba vánočních dárků, zdobení perníčků, výroba a aranžmá vánočních a velikonočních dekorací, aj.). Aktivity probíhají v dílně DMJ, jejíž prostor je zároveň využíván jako šicí dílna. Dílna je k dispozici každodenně. Zájemci - především žáci studující textilní obory či obor fashion design - mají k dispozici tři šicí stroje a základní krejčovské vybavení. Mohou si zde osvojit základy šití, vytvářet či upravovat oděvy, konzultovat (školní) práci s vychovatelem.

Kroužek si klade za cíl vést k smysluplnému trávení volného času, k zájmu o ruční práce. Zájemci si osvojí nové dovednosti, mohou v sobě objevit nadání a mít radost z výsledku vlastní práce, dostanou příležitost prezentovat své výrobky v prostoru DMJ či jídelny, čímž mohou motivovat i ostatní. Do aktivit kroužku se zapojují Ž/S napříč skupinami v DM - navázali nové vztahy, spolupracují, výzdobou vytvářejí rodinného prostředí a příjemnou atmosféru, jak pro Ž/S, tak pro zaměstnance.



Knihovna (DM Zeyerova, Jungmannova)

Knihovna DM čítající cca 4500 svazků je zájemcům volně přístupná pravidelně 1x týdně ve večerních hodinách. Vedoucí zájmové činnosti bývá v tu dobu k dispozici Ž/S vracejícím přečtenou literaturu, o níž chtějí diskutovat, i zájemcům o vypůjčky, kteří potřebují poradit s výběrem (obvykle povinné) četby. Knihy si lze vypůjčit i mimo výše uvedenou dobu. A to buď „distanční formou“, kdy bude svazek na základě písemné žádosti zanechané na hlavní službě doručen na pokoj, nebo - po dohodě - osobně.

Cílem činnosti knihovny je zpřístupnit ubytovaným nejznámější díla z okruhu beletrie po dobu delší, než umožňuje veřejná knihovna, probudit v nich zájem o četbu jakožto alternativu konzumního způsobu trávení času, usnadnit jim na základě jejich individuálních preferencí výběr z vymezeného okruhu povinné literatury, konzultovat s nimi výstupy četby zaznamenané ve čtenářských denících, v případě potřeby zapůjčit základní odbornou literaturu z oboru pedagogiky, psychologie, českého jazyka. Ž/S mohou využít nabídku konzultace týkající se pravidel českého jazyka a způsobu stylizace školních prací.

Klub šití (DM Zeyerova)

Klub šití probíhá 2x měsíčně. Ž/S mají k dispozici dva šicí stroje a základní krejčovské potřeby. V rámci klubu šití zájemci provádějí drobné úpravy svých oděvů, vyrábějí různé textilní a dekorační doplňky pro vlastní potřebu a příležitostně i pro potřeby domova mládeže.

Cílem aktivit je seznámení s pravidly bezpečného používání šicího stroje, se základy šití na stroji, zdokonalování v oblasti praktické zručnosti, vedení k pečlivosti, motivace k týmové spolupráci, podpora méně zručných Ž/S i rozvoj estetického citění. Klub mohou navštěvovat jak žáci, kteří studují textilní obory či fashion design a s vedoucí ZČ obvykle konzultují technologický postup při realizaci školních projektů, tak ti, kteří nemají se šitím žádnou praktickou zkušenost. Výrobky bývají velmi jednoduché.

Činnost klubu významně přispívá k vylepšení prostředí v DM, např. výrobou polštářků na studovny, nových potahů na křesla, pracovních zástěr pro zaměstnance kuchyně i tvorbou drobných vánočních či velikonočních dekorací.

V rámci akce Šetři přírodu Ž/S hledají možnost, jak se chovat ekologicky a eliminovat vliv na životní prostředí – nahrazují plasty textilními výrobky (šijí nákupní tašky z vyřazených prostěradel), snaží se o udržitelnost v módě (upravují starší oděvy či oblečení ze secondhandu).





Jóga (DM Zeyerova)

Lekce jógy se konají 2x – 3x měsíčně v kapli DM, kde mají Ž/S k dispozici cvičební pomůcky (jógový pěnový blok, cvičební gumy, karimatky).

Tato pohybová aktivita je záměrně nabízena jako kompenzace dlouhého sezení ve škole nebo u PC. Cvičení posiluje svaly, uvolní celé tělo i mysl. Podkladem pro přípravu jednotlivých hodin jsou cviky z vlastní praxe vedoucí ZČ doplňované ásánami z USB kurzů jógy vedených kvalifikovanými lektory.

Cílem provozování jógy v DM je naučit Ž/S zvládnutí jednoduchých jógových ásán, základních dechových a relaxačních technik. Doplňuje tak hodiny školní tělesné výchovy. K účinkům cvičení patří zvýšení koncentrace, zlepšení spánku a paměti, zdravější držení těla, zvýšení hybnosti kloubů, posílení svalů a celkové protažení a harmonizace těla.

Úvodní sestavu tvoří dechové techniky, jež jsou předpokladem pro správné zvládnutí jednotlivých jógových pozic. Vybíráme výhradně jednoduché cviky, které zvládne i začínající cvičenec. K inspiraci při skladbě lekce slouží ukázky kvalifikovaných cvičitelů na YouTube (Hanka Kynychová, Zuzana Klingrová a další), zajímavé weby jako www.jogujonline.cz, kurz jógy na flash disku v USB verzi Od začátku správně obsahující mj. tutoriály popisující chyby a účinky každé jógové pozice.

Cvičební sestavy praktikované v jednotlivých hodinách: Pozdrav Slunci, 5 Tibet'anů, Orgánová sestava, Harmonizační sestava, Jóga proti bolestem krční a bederní páteře, Jóga proti únavě a další. Závěr každého cvičení představuje relaxace s doprovodem relaxační hudby z bluetooth reproduktoru. Na výběru hudby se podílejí studenti, kteří na jógu v DM pravidelně docházejí.

Střelecký kroužek (DM Zeyerova)

Cílem zájmové činnosti je osvojení si základních pravidel při střelbě ze vzduchové zbraně, seznámení se základy platné legislativy, získání nutného zdravého respektu ke zbraním, a tím i zodpovědnosti při jejich držení a používání.

Účastníci se učí dodržování pravidel, ohleduplnosti, toleranci a disciplíně. Uvedená zájmová činnost obsahuje seznámení se střelnou zbraní, její mechanikou a principem střelby, s platnou legislativou k držení a používání vzduchové zbraně (zejména kde a za jakých podmínek lze takovou zbraň použít). V rámci aktivity lektor ověří dovednosti a znalosti zájemce o střelbu



a tyto následně rozvíjí. Důraz je na samotné poznání vzduchové zbraně - její mechaniky a funkčnosti jednotlivých částí. Ž/S si osvojí pravidla bezpečné manipulace se zbraní: nemířit na člověka, každou zbraň považovat za nabitou, odkládat ji vždy vybitou, vybitou zbraň kontrolovat s maximální opatrností, prohlédnout hlaveň, ze vzduchovky střílet pouze na vyhrazených místech a nikdy ne tam, kam není vidět, či do křoví, střílet pouze do terčů a ve směru střelby, nestřílet do kamenů apod., zbraň nosit vždy hlavní vzhůru, zbraň nabít po zaujmutí příslušné polohy, čistit ji pouze na vyhrazeném místě.

Samotná střelba probíhá 1x týdně podle povětrnostních podmínek na zahradě Domova mládeže Zeyerova nebo v jeho prostorách v souladu s bezpečnostními pravidly, zejména v souladu s § 15 Zákona č. 119/2002 Sb., o zbraních a střelivu v platném znění.

Elektro kroužek (DM Zeyerova)

Elektrokroužek si klade za cíl seznámit Ž/S se základy a principy elektrických systémů, s nimiž se v běžném životě setkávají a budou setkávat; rozvíjet dosavadní poznatky u Ž/S technických oborů; Ž/S s pokročilou znalostí aktivně zapojovat do lektorské činnosti.

Účastníci budou schopni lépe pochopit souvislosti vztahu člověka k přírodě a k životnímu prostředí a dokážou zaujmout aktivní postoj k problémům současného světa. Náplní zájmové činnosti jsou zejména praktické ukázky založené na teoretických poznatcích učiva ZŠ a SŠ. Žáci vyšších ročníků technických oborů SŠ podporují svými vědomostmi a znalostmi žáky netechnických oborů a spolužáky z nižších ročníků.

Elektrokroužek má k dispozici prostor studovny DM a materiální vybavení pořízené na základě požadavku Ž/S, kteří aktivně působí v rámci realizace vytyčených projektů. Jedná se o projekty realizované v prostředí elektro – slaboproud, spotřebičů každodenního užívání a techniky běžné domácnosti. Aktivita navazuje na již získané dovednosti a znalosti. V případě zájemců se základními znalostmi je cílem získání a rozšíření vědomostí k pochopení jednotlivých i složitějších systémů.

Specifikum této zájmové aktivity spočívá zejména v její skupinové realizaci, vzájemném personálním působení. Projekty vyhodnocují sami Ž/S, výstupy těchto hodnocení jsou nedílnou součástí činnosti.

Ž/S navštěvující elektrokroužek umí efektivně vyhledávat a zpracovávat informace, pořizovat si poznámky, využívají k učení různé informační zdroje, včetně zkušeností svých i jiných lidí;



jsou schopni sledovat a hodnotit pokrok při dosahování cílů svého učení, přijímají hodnocení výsledků svého učení od jiných lidí, při řešení problémů porozumí zadání úkolu, dovedou získat informace potřebné k řešení problému, uplatnit dříve získané zkušenosti a vědomosti, spolupracovat při řešení problémů s jinými lidmi, formulovat své myšlenky srozumitelně a souvisle, jazykově správně, účastnit se aktivně diskusí, formulovat a obhajovat své názory a postoje.

Příležitostné zájmové činnost v DM

- tj. aktivity probíhající nepravidelně, s frekvencí ovlivněnou rozpisem služeb, ročním obdobím, aktuální nabídkou navštěvovaných institucí, dostupností potřebného materiálu, časovými možnostmi lektorů a v neposlední řadě zájmem Ž/S.

Klub historie, umění a cestování „HUC“ (DM Zeyerova)

Klub „HUC“ přispívá k celkovému začleňování Ž/S do společnosti, připravuje na aktivní občanský život. Pomáhá porozumět společnosti, světu, uvědomit si vlastní identitu a podporuje Ž/S ve zdravém životním stylu.

K hlavním tématům patří hledání kompromisu mezi osobní svobodou a sociální odpovědností, orientace v mediálních obsazích a vztah k materiálním a duchovním hodnotám. Dalším z významných témat je zdravé životní prostředí, jeho ochrana a zachování pro budoucí generace.

Formou rozhovoru, diskuse, skupinové práce, práce s textem, vizuálními a poslechovými ukázkami a prezentací žáci reagují při setkáních na aktuální dění ve společnosti a programovou nabídku libereckých institucí (galerie a muzea, veřejné mítinky, besedy, koncerty, divadelní představení, festivaly různých žánrů, dobrovolnická činnost, ...).

Ž/S sami vyhledávají témata a akce, kterým se chtějí věnovat. Vedoucí ZČ má roli moderátora diskuse (v případě, že se tohoto neujme někdo ze Ž/S, nebo pokud to vyžaduje situace), pomáhá technicky a organizačně.



Kroužek tvoření a společenských aktivit (DM Zeyerova)

Tvoření je život a nekonečný svět fantazie. Společenské aktivity zahrnují spektrum zábavy pro každého. Kroužek tyto oblasti života propojuje – prolíná se v něm kreativita a příležitost k navazování interpersonálních vztahů. Kroužek tvoření inspiruje k využití času; v rámci neformálních společenských setkání rozvíjí tvůrčí potenciál, smyslové vnímání a manuální zručnost; seznamuje s různými technikami tvoření; poskytuje příležitost k vytváření mimouměleckého estetického, k sebevyjádření prostřednictvím výtvarných prostředků a k prezentaci vlastní práce.

Společenské aktivity přinášejí chvíle relaxace, odpočinku od jednostranné zátěže, obohacují znalosti, dovednosti, rozvíjejí schopnost kooperace; vedou k poznávání sebe sama, sociálního okolí i života ve městě; přispívají k duševní pohodě, a jsou tak prostředkem prevence sociálně patologických jevů. Společenské aktivity zahrnují vycházky do přírody i za kulturou, práce na zahradě (prolínající se s činností EKO klubu), sběr ovoce v areálu DM, výrobu křížal, sušení šípků apod.

Kroužek tvoření využívá převážně skupinové formy práce – samostatné i kolektivní; workshopy, a krátkodobé projekty posilující vztah k přírodě, obohacující o poznatky týkající se tradic a zvyků evropských národů. V rámci workshopů Ž/S tvoří z přírodnin (ružičky z javorových listů, adventní věnec ze šišek, jarní hlavičky z osení, obraz z květin apod.), z papíru či písku (mandaly, malování pískem), vyrábějí mýdlo, malují na porcelán, navlékají korálky apod. Krátkodobé projekty bývají spojeny s konkrétním tématem. (např. vzpomínky na léto vyjádřené malbou, fotografií, hudbou.

Celoroční činnost kroužku má sice daná tvůrčí a společenská témata, ale vychovatel respektuje nápady a individuální zájmy, s nimiž Ž/S přicházejí spontánně během školního roku.

Zásadou je nehodnotit, ale podporovat ocenit originální nápad, snahu, zájem a ochotu zapojit se, podporovat zdravé sebevědomí Ž/S a poskytnout mu pocit bezpečí prostřednictvím aktivity, při níž není za výsledek své činnosti „známkován“.

EKO klub (DM Zeyerova)

Nepřavidelné aktivity EKO klubu akcentují „zelená témata“ rezonující v současné době společenským prostorem: recyklace, udržitelnost, snižování uhlíkové stopy, omezení plýtvání.



EKO klub motivuje žáky, aby převzali odpovědnost za činnost, již ovlivňují životní prostředí a aby vlastní aktivitou přispěli k ochraně životního prostředí.

Cíle pro následujících několik období jsou:

a) znovuobnovit zahrádku v areálu DM Zeyerova nebo alespoň zabránit její další devastaci; využívat úrodu ovoce k přípravě pokrmů a tím omezit plýtvání; iniciovat založení kompostu a začít využívat bioodpad ke kompostování; vlastním pracovním úsilím přispět k udržení estetické úrovně pozemku (hrabání listí, odklizení shnilého ovoce, odstranění odpadků odhazovaných kolemjdoucími, založení trvalkového záhonu) i k eliminaci invazivních rostlinných druhů; uvést prostor do takového stavu, aby ho bylo možné využít k realizaci zájmových aktivit či relaxaci (k opalování, táborákům, piknikům) a aby se zvýšila diverzita živočišných druhů vyskytujících se na pozemku;

b) přispět k pozvednutí estetické úrovně společných prostor DM (broušením a znovuobnovením nátěrů, instalací dekorací, péči o květiny, nahrazením starých květníků).

Zájemci pracují během setkání EKO klubu buď individuálně, nebo v malých skupinách. Od lektora či zkušenějších Ž/S získají poznatky týkající se ročního harmonogramu práce na zahradě, osvojí si znalosti z oblasti péče o zahradu a zejména o pokojové či okrasné vytrvalé rostliny, které dovedou následně aplikovat v praxi (hnojení, řez, vegetativní způsoby rozmnožování). Dostanou příležitost rozvíjet své estetické vnímání, manuální zručnost, koordinaci, fyzickou sílu a schopnost kooperace.

Činnost EKO klubu není pravidelná, závisí nejen na časových možnostech garanta aktivity, ale i na ročním období a aktuálních povětrnostních podmínkách.

Klub společenských her (DM Zeyerova i Jungmannova)

Klub společenských her se setkává nepravidelně dle zájmu studentů přibližně 2x měsíčně. Nabízíme společenské hry, deskové hry, např. šachy, karetní hry (Bang!, Prší, Kanasta, Žolíky), Česko – otázky a odpovědi, Monopoly, Twister, Activity, Kvízové otázky aj.



Zájmová činnost se orientuje na: seznámení Ž/S napříč skupinami; osvojení si komunikačních dovedností a aktivního naslouchání druhým; rozvoj sebereflexe a sebevědomí, podporu sebedůvěry, umění přijmout prohru; rozvoj schopnosti aplikovat osvědčené postupy a dodržovat pravidla. Ž/S se učí na základě vlastních zkušeností a úsudku plánování a řešení problému, spolupráci, respektu a toleranci, a to prostřednictvím hry samostatně, ve dvojici i skupině. Hra Ž/S rozvíjí vědomostně, případně slouží jako prostředek k uplatnění nabytých vědomostí z oblasti sportu, dějin, umění a kultury, jako možnost kompenzace neúspěchu, či jako nástroj prevence rizikového chování a k relaxaci. Nejoblíbenější hra Aktivita podněcuje u Ž/S vedle komunikace verbální i vyjádření výtvarné či dramatické. Twister zdokonaluje koordinaci pohybů a rovnováhu.

V rámci klubu je možné uspořádat turnaje a přátelské výzvy. Na čas svátků jsou v plánu tematické večery. Klub podporuje méně formální komunikaci Ž/S a vychovatele.

Ž/S se mohou zúčastnit i dalších, níže uvedených, akcí:

- **aktivity udržující kulturní tradice** – „Vánoční pečení“, příprava adventní výzdoby, Velikonoční dílna,
- **sportovní soutěže** – stolní tenis, fotbal, florbal.
- využití nabídky účastnit se utkání FC Slovan jako diváci,
- **aktivity na téma zdraví a zdravý životní styl** – přednášky, besedy,
- **exkurze a organizované vycházky,**
- **kariérové poradenství.**

Příklady spontánně realizovaných činností: sport v areálu, stolní fotbal, stolní tenis, vycházky do přírody (Ještěd, přehrada), společenské hry, doučování, společné vaření...



6. Časový plán

Vzhledem k tomu, že řada uskutečňovaných činností závisí na personálních možnostech DM v daném školním roce – na počtu vychovatelů odvíjejícím se od počtu ubytovaných, na složení pedagogického sboru, na rozpisu služeb – časový plán akcí je zpracováván na období 1 školního roku. K upřesnění slouží měsíční plány práce. (Časový plán – viz roční a měsíční plány práce.)

Pravidelné činnosti:

	Předpokládaná frekvence konání
Hudební kroužek Muzikus	obvykle 1x týdně
Jóga	2x – 3x měsíčně
Knihovna	1x týdně
Klub šití	2x měsíčně
Návštěva tělocvičny	2x týdně
Návštěva bazénu	1x týdně
Posilovny	denně
Shromáždění VS	2x měsíčně
Setkání Stravovací komise	2x ročně
Schůze Domovní rady	2x ročně
Poučení o BOZ na začátku 1. a 2. pololetí, před prázdninami	2 (resp. 5x) ročně
Příprava na vyučování	denně
Výměna ložního prádla	1x za 14 dní
Pravidelný úklid pokojů vč. hodnocení	denně
Generální úklid	1x týdně
Třídění odpadu	denně
Příprava na vyučování	denně
Ranní a večerní hygiena	2x denně
Osobní volno	denně, dle stáří a prospěchu
Stravování ve ŠJ	2 – 3x denně
Seznamovací a týmové aktivity	1x za 14 dní
Filmový klub	několikrát ročně
Projekt "Krabice od bot"	1 x ročně



7. Podmínky umístování a ukončování umístění žáků a studentů v DM

Umístování žáků a studentů v domově se řídí §4 vyhlášky č. 108/2005 Sb., ve znění pozdějších předpisů, o školských výchovných a ubytovacích zařízeních a školských účelových zařízeních.

Na webu školy je každoročně – s dostatečným předstihem – zveřejněna Výzva k podání přihlášek k ubytování v DM. Nejpozději koncem března škola na webových stránkách zveřejnění příslušné tiskopisy přihlášky a dalších dokumentů. Termín pro podání přihlášky do 1. kola **obvykle** končí dnem 31. 5., pro studenty VOŠ – s ohledem na termíny přijímacího řízení ke studiu – později. Informace o (ne)přijetí žáka do DM bývá zveřejněna do 30. 6. Není-li naplněna kapacita, může být vyhlášeno 2. kolo přijímacího řízení. V dalším období jsou přihlášky přijímány průběžně. Umístování žáků a studentů je limitováno kapacitou DM, což se týká též procesu přidělování ubytovaných do jednotlivých areálů.

Při rozdělování na pokoje respektujeme §3 odst. 4 vyhl. č. 108/2005 Sb., ve znění pozdějších předpisů, a dle možností zohledňujeme také studijní zaměření či konkrétní požadavky ubytovaných.

Vztah týkající se poskytování ubytování, výchovně vzdělávací činnosti a školního stravování mezi zákonným zástupcem nezletilého žáka/zletilým žákem/studentem a DM je navázán přihláškou do DM, Rozhodnutím o umístění v DM, Ubytovacím lístkem a podepsanými Pokyny k nástupu a pobytu žáka v DM na školní rok. Pokyny k nástupu a pobytu Ž/S v DM specifikují pravidla pobytu žáka a studenta v DM a poskytují informace o ubytování, průběhu výchovně – vzdělávací péče, stravování a fungování bezhotovostního platebního styku.

Ukončení umístění žáka nebo studenta v DM se řídí §4 odst. 5 vyhl. č. 108/2005 Sb., ve znění pozdějších předpisů. K ukončení umístění v DM podle §4 odst. 5 písm. e může dojít v krajních případech, kdy je žák nebo student vyloučen pro závažné zaviněné porušení povinností stanovených §31 školského zákona č. 561/2004 Sb. nebo Vnitřním řádem DM. Neuhradí-li zákonný zástupce nezletilého žáka, zletilý žák či student opakovaně úplatu za ubytování či za stravování ve stanoveném termínu a nedohodne-li s vedením DM jiný termín úhrady, může dojít ukončení umístění v DM dle podle §4 odst. 5 písm. b).



Ubytování Ž/S jsou na začátku školního rozdělení do výchovných skupin. Složení výchovných skupin určují vedoucí vychovatel(ka) v souladu s vyhláškou MŠMT č. 108/2005 Sb., ve znění pozdějších předpisů, obvykle s přihlédnutím k přání ubytovaných.

8. Ubytování a stravování žáků a studentů

Domov mládeže působí ve dvou areálech – v Zeyerově 33 a Jungmannově 524. Obě zařízení se nacházejí v širším centru města, v blízkosti autobusových zastávek a jsou dobře dostupná prostřednictvím liberecké MHD (ze škol, z centra i z nádraží).

DM Jungmannova: Žáci a studenti jsou ubytováni v zrekonstruované šestipodlažní panelové budově. Vchod i chodby uvnitř objektu střeží kamerový systém. Přístup do objektu ubytovaným umožňují elektronické čipy. Ubytování jsou rozděleni do dvou a třílůžkových pokojů s vlastním sociálním zařízením. Na každém patře mají k dispozici kuchyňku, studovny a společenskou místnost. Vybavení DM je zánovní, bylo pořízeno v průběhu renovace objektu v 2017.

DM Zeyerova: Žáci a studenti mají k dispozici třílůžkové a čtyřlůžkové pokoje bez vlastního sociálního zařízení. V historické budově jsou WC a sprchy společné (samozřejmě zvlášť pro chlapce a pro dívky). V obou obytných patrech lze využívat kuchyňku, studovny, společenskou místnost. Stávající zastaralé vybavení pokojů je postupně nahrazováno novým.

Stravování probíhá ve vlastních jídelnách obou DM.

Organizaci života ubytovaných žáků/studentů v DM a jejich kolektivního soužití upravuje Vnitřní řád DM (dále jen VŘDM).



9. Spolupráce s rodiči / zákonnými zástupci, školami a s žáky a studenty

a/ Spolupráce s rodiči/zákonnými zástupci

Při zahájení školního roku bývají rodiče/zákonní zástupci nových žáků shromážděni ve společenské místnosti – Kapli (DM Zeyerova) či ve školní jídelně (DM Jungmannova), kde se seznámí s vedením a se zaměstnanci domova mládeže, obdrží podstatné informace týkající se ubytování i stravování v DM a následně budou mít příležitost klást personálu doplňující dotazy. Během školního roku probíhá spolupráce se zákonnými zástupci prostřednictvím telefonických hovorů, doporučených dopisů, e – mailů nebo osobních návštěv v domově mládeže. Důležité skutečnosti se vždy oznamují písemně.

Pedagogové jsou připraveni ochotně zodpovědět veškeré dotazy rodičů/zákonných zástupců, bezodkladně je informují o případných potížích žáka v DM (ev. ve škole) a spolupracují s nimi na hledání nejvhodnějšího řešení.

Rodiče/zákonní zástupci mají povinnosti plynoucí z předepsané dokumentace, mj. jsou povinni se seznámit s VŘDM... Stejná práva a povinnosti mají zletilí žáci.

b/ Spolupráce se školami a jinými subjekty

Klademe důraz na otevřenou spolupráci a včasnou informovanost o studijních výsledcích Ž/S. DM ve vztahu ke škole funguje jako partner podílející se na výchově a vzdělávání Ž/S. Vychovatelé sledují studijní výsledky Ž/S, snaží se je motivovat k učení, evidují v osobních spisech ubytovaných jména třídních učitelů a mistrů odborného výcviku, s nimiž jsou v případě potřeby v kontaktu a konzultují společný postup řešení problémů, např. záškoláctví, zhoršení prospěchu či chování.

Dalšími subjekty, se kterými v případě nutnosti DM spolupracuje, jsou instituce podílející se na vzdělávání a výchově žáků, OSPOD, zařízení poskytující psychologické, psychiatrické, kurátorské, lékařské služby či PČR.



c/ Spolupráce se žáky a studenty

Významný podíl na neformální spolupráci mezi vedením DM a ubytovanými představují setkání Domovní rady a Stravovací komise. Jde o orgány žáků a studentů ubytovaných v jednotlivých areálech DM, v němž mají zastoupení všechny výchovné skupiny. Při jednáních Domovní rady a Stravovací komise přístupných všem ubytovaným mohou žáci – osobně či prostřednictvím zástupců – vyslovit svá přání, stížnosti, návrhy a požadavky týkající se ubytování či stravy v DM. Činnost domovní rady koordinuje vedoucí vychovatel(ka). Jednání se účastní vedoucí vychovatel(ka), vedoucí stravování i zástupci vedení DM. Zápisy z jednání jsou vždy zveřejněny na nástěnkách v DM.

10. Materiální podmínky

DM Zeyerova: V suterénu třípodlažní historické budovy se nachází technické zázemí (šatny, prádelna, sklady, dílna, výměňiková stanice, spisovna), prostory pro zájmovou činnost Ž/S (keramická dílna, koutek s ponkem pro truhláře, posilovny, kolárna/budoucí hudební místnost) a vlastní jídelna – výdejna (kuchyně, výdejna, jídelny, přípravny, sklady, chladicí a mrazicí boxy, sociální zařízení pro zaměstnance i strážník). Přízemí slouží částečně technickému zázemí (hlavní služba, kanceláře, úklidové místnosti), částečně pro ubytování žáků. Nachází se zde i kuchyňka, společenská místnost s PC. První nadzemní podlaží slouží výhradně ubytovaným. Je zde malá kuchyňka, společenská místnost Kaple s televizí a knihovna. Úklidové místnosti, vychovatelny, studovny a sociální zázemí (WC, sprchy) se nacházejí v přízemí i v 1. patře.

Vybavení zařízení – byt stále plní svůj účel – je vzhledem ke svému stáří postupně obměňováno, stejně jako podlahové krytiny v pokojích.

Na pozemku u domova mládeže Zeyerova se nachází 2 hřiště, rozlehlý sad a zahrada. Ubytování mohou využít možnost parkování přímo v areálu DM.

DM Jungmannova: Suterén slouží jako technické zázemí provozu DM (sklady, dílna, spisovna) a jsou zde i prostory pro volnočasové aktivity ubytovaných – posilovna, místnosti pro tanec, kolárna. V části přízemí (1. NP) se nacházejí pokoje studentů, ve zbývající části se



je umístěno technické zázemí provozu DM – hlavní služba, kanceláře, vychovatelna, návštěvní pokoj, šatna, prostory pro pračku/bojler/server, sklady. Ve 2. NP jsou situovány pokoje Ž/S, knihovna, PC pracovna, výtvarná dílna a hudební místnost s klavírem. 3. – 6. NP slouží k ubytování Ž/S. Na každém patře je společenská místnost s televizí, vychovatelna, kuchyňka a úklidová místnost.

Veškeré vybavení DM je dosud zánovní, bylo pořízeno v r. 2017 v rámci kompletní rekonstrukce. Součástí areálu DM Jungmannova je budova s kanceláři, objekt, v němž se nachází mj. školní jídelna a pedagogicko – psychologická poradna, 2 zpevněné parkovací plochy určené návštěvám/personálu a malé víceúčelové hřiště pro Ž/S.

V obou areálech je kladen důraz na vybavení místností určených ke studiu i k volnočasovým aktivitám.

11. Personální podmínky

a/ Pedagogický sbor DM

Požadavky na výkon činnosti pedagogických pracovníků stanoví zákon č. 563/2004 Sb., o pedagogických pracovnících, ve znění pozdějších předpisů. Požadavky na odbornou kvalifikaci stanovuje školský zákon. Všichni pedagogičtí zaměstnanci DM jsou kvalifikováni a v případě potřeby si odbornou způsobilost doplňují.

Další vzdělávání pedagogických pracovníků se uskutečňuje podle §24 výše uvedeného zákona a vyhlášky č. 317/2005 Sb., o dalším vzdělávání pedagogických pracovníků. Pedagogové se i nadále vzdělávají nejen prostřednictvím četby odborné literatury, ale i v akreditovaných seminářích/kurzech a v kurzech zájmového vzdělávání zaměřeného na oblast volnočasových aktivit nabízených v DM. Všichni absolvovali kurz první pomoci a jsou průběžně proškolení v oblasti BOZP a PO.

Počet vychovatelů se odvíjí od počtu Ž/S v DM a limitu pracovníků od zřizovatele.

b/ Provozní a administrativní zaměstnanci

Za provoz DM odpovídá koordinátor/ka provozu ubytování a stravování. Počet provozních zaměstnanců odpovídá limitu počtu těchto zaměstnanců daný zřizovatelem dle platného organizačního schématu školy/DM. Všichni zaměstnanci mají pro svá zařazení požadovanou kvalifikaci.





12. Ekonomické podmínky

Domov mládeže je financován z provozního příspěvku zřizovatele a doplňkových činností v rámci hostinské činnosti.

13. Podmínky bezpečnosti a ochrany zdraví

DM usiluje o bezpečný provoz s ohledem na technické, hygienické i psychosociální podmínky. Neustále vyhledává a vyhodnocuje možná rizika vyplývající z provozu DM, má smluvně zajištěného odpovědného pracovníka v této oblasti. V případě zjištění bezpečnostních rizik přijímá preventivních opatření. Oblast bezpečnosti a ochrany zdraví žáků a studentů zpracovává i Vnitřní řád domova mládeže. Problematice požární bezpečnosti v organizaci se věnuje bezpečnostní technik smluvně zajišťující: školení zaměstnanců, vedoucích zaměstnanců a požárních hlídek; pravidelné kontroly prostor týkající se požární bezpečnosti; účast při kontrolách požární bezpečnosti vykonávaných kontrolními orgány; dohled nad prováděním pravidelných revizí, oprav a výměn hasicích přístrojů; dohled nad prováděním pravidelných revizemi a oprav hydrantů.

Kontroly požární bezpečnosti v obou areálech pravidelně provádějí požární preventisté domova mládeže. Vedou o nich zápisy v požární knize.

Revize spotřebičů vnesených do DM žáky a studenty provádí na začátku školního roku přizvaný revizní technik. Poplatek za revizi hradí vlastníci elektrospotřebičů. Zajistí-li si ubytovaný jiného revizního technika, je povinen odevzdat DM revizní zprávu.

Revize tělovýchovného nářadí a náčiní používaného žáky a studenty provádí 1x ročně specializovaná firma.

Hygienické podmínky

Režim DM poskytuje ubytovaným dostatek času na relaxaci i aktivní pohyb, prostory užívané v DM odpovídají platným normám a splňují požadavky kladené na vybavení, osvětlení, teplo, bezhlučnost, čistotu, větrání. DM usiluje o maximální ochranu před úrazy. Všichni žáci a studenti jsou při nástupu do DM a na začátku 2. pololetí šk. roku poučeni v oblasti bezpečnosti a ochrany zdraví, což dokládají písemné záznamy s jejich podpisy.





Poučení se zdůrazněním možných rizik probíhá též před odjezdem na prázdniny. Všechny prostory DM využívané pro volný čas ubytovaných musí být opatřeny vyvěšenými provozními řády. Lékárničky jsou umístěny v místnosti hlavní služby obou areálů a ve školní jídelně.

Evidence úrazů žáků a studentů vede DM v souladu vyhláškou MŠMT č. 57/2010 Sb. v platném znění Evidenci úrazů v knize úrazů a záznamy o úrazech provádějí vychovatelé, resp. vedoucí pracovník DM, úrazy nahlašuje a eviduje bezpečnostní technik. Komunikaci s pojišťovnou v případě odškodňování úrazu zajišťuje ekonomický úsek školy.

Psychosociální podmínky

DM usiluje o:

- vytváření klidného prostředí a příznivého sociálního klimatu s důrazem na otevřenost a partnerství v komunikaci, úctu, toleranci, uznání, empatii, spolupráci a pomoc druhému
- respekt k potřebám jedince
- ochranu žáků a studentů před násilím, šikanou a dalšími patologickými jevy
- věkovou přiměřenost a motivující hodnocení zohledňující individualitu žáka či studenta
- umožnění spoluúčasti žáků a studentů na životě DM (domovní rada)
- včasnou informovanost ubytovaných i zákonných zástupců o podstatných záležitostech DM



14. Autoevaluace DM

Autoevaluace tvoří významnou součást ŠVP Domova mládež. Ubytovaným i vychovatelům poskytuje informace o úrovni zvládnutí požadavků na ně v ŠVP kladených a informuje zaměstnance DM i veřejnost o naplňování cílů stanovených ŠVP. Jejím záměrem není pouhé konstatování stavu, ale též zjišťování okolností ovlivňujících výsledný stav. Žáci, studenti, vychovatelé i vedení DM tak získávají důležitou zpětnou vazbu pro svou další práci.

Oblasti autoevaluace:

1. Koncepce Domova mládeže:

- cíle a kritéria:

- školní vzdělávací program (posouzení, zda ŠVP vyhovuje či nevyhovuje potřebám DM, event. vypracování návrhů na jeho změny)

- nástroje:

- kontrola práce pedagogických i nepedagogických pracovníků
- soulad práce v DM s ŠVP
- podněty k práci DM z vnějšku

2. Podmínky výchovně vzdělávacího procesu:

- cíle a kritéria:

- klima DM, spokojenost žáků a studentů, spokojenost pedagogů
- spolupráce s rodiči a jejich spokojenost s činností DM
- personální podmínky
- prostorové a materiální podmínky
- finanční zdroje

- nástroje:

- diskuse žáků, studentů, např. shromáždění VS
- spolupráce s domovní radou
- stabilizace pedagogického kolektivu
- zkvalitňování vybavenosti DM



- materiální rozvoj DM
- přínos doplňkové činnosti
- výsledky kontrol kontrolních orgánů – KHS LK, HZS LK, KÚ LK, FÚ apod.

3. Průběh výchovně vzdělávacího působení:

- cíle a kritéria:

- kvalita výchovně vzdělávacího působení (naplňování výchovných cílů práce DM)

- nástroje:

- roční plány akcí
- měsíční plány
- pedagogická tvořivost, DVPP
- efektivita hodnocení a sebehodnocení žáků
- hospitace vedoucích pracovníků u pedagogů

4. Výsledky výchovně vzdělávacího procesu:

- cíle a kritéria:

- naplňování klíčových kompetencí ŠVP

- nástroje:

- výstupy z pedagogických porad
- výstupy ze schůzí domovní rady
- vyhodnocení plnění minimálního preventivního programu DM
- poznatky z prostředí mimo DM
- posouzení oblasti výchovných opatření
- hospitace
- výsledky kontrol kontrolních orgánů – ČŠI

Vlastní hodnocení domova mládeže:

Výstupem z výsledků autoevaluačních činností zpracovávaným 1x ročně je Evaluační zpráva. Ta bývá projednávána na následné pedagogické poradě po zpracování zprávy.



15. Minimální preventivní program DM

MPP týkající se oblasti primární prevence zneužívání návykových látek a jiného rizikového chování je samostatný dokument přílohou č. 1 tohoto ŠVP.

Připravil kolektiv zaměstnanců DM.

V Liberci dne 01. 09. 2023

Formátová aktualizace školní rok 2024/2025

schválila:

Mgr. Jana Urbanová, MBA

ředitelka školy